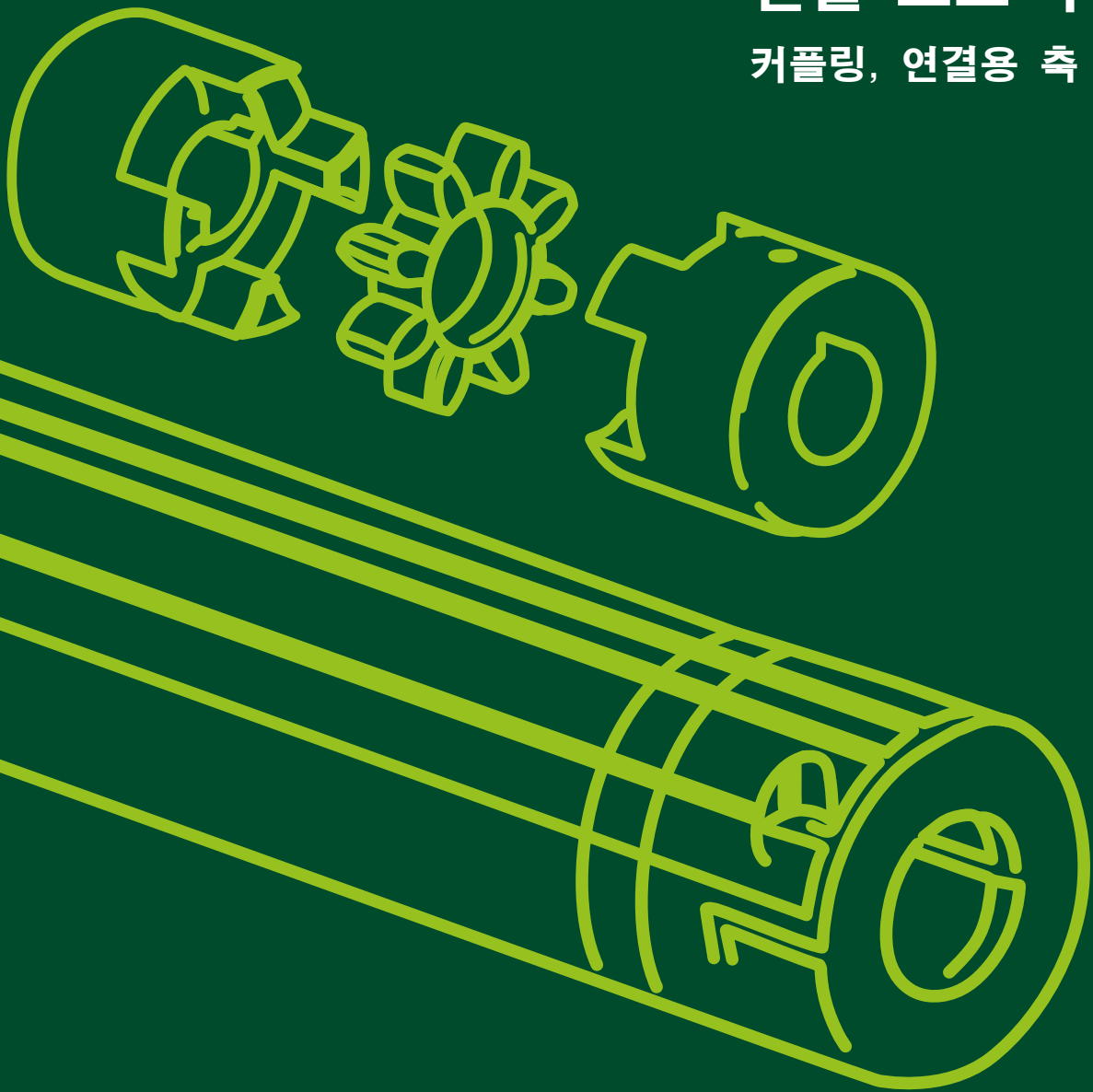


XIII
K0

ZIMM[®]

연결 요소 부품

커플링, 연결용 축





연결 요소 부품

커플링
연결용 축



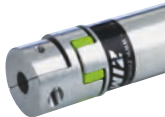
표준 커플링 KUZ

2



클램프 커플링 KUZ-KK

3



연결 축 VWZ

4



축 연결 악세서리
구름베어링 STL, 축 연장 WZ

6



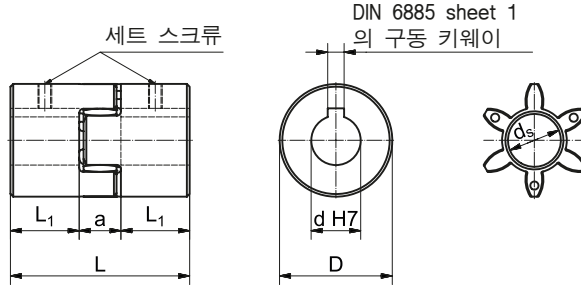
기술 정보
잭 연결 축

7

표준 커플링 KUZ

키 홀과 세트 스크류가 있는 커플링:

- 소재: 아래 테이블 참조
- 정비 필요 없음, 회전 탄성 보유
- 구동 키웨이: DIN6885/1-P9
- 구멍 U = 구멍 뚫지 않음
- 스타형태의 탄성플라스틱 (빨간색):
- 소재: 폴리우레탄
- 댐핑: 보통 ~ 양호
- 장기강도: 매우 높음
- 온도범위: -20 °C ~ 70 °C, -30 °C ~ 100 °C시 토크 감소 (정상 온도 토크의 45 % 수준)



치수

| 커플링 크기 | D | L | L1 | a | ds스타 | L1긴 허브 | 세트 스크류 | 조임 토크 Nm |
|--------|------|-----|----|----|------|--------|---------|-----------|
| KUZ-09 | 20 | 30 | 10 | 10 | - | - | M4 | 1.5 |
| KUZ-14 | 27.5 | 44 | 16 | 12 | - | - | M6 (M4) | 4.8 (1.5) |
| KUZ-19 | 34.5 | 51 | 19 | 13 | 12 | - | M6 | 4.8 |
| KUZ-24 | 40 | 66 | 25 | 16 | 17 | 40 | M5 | 2 |
| KUZ-28 | 55 | 78 | 30 | 18 | 26 | - | M5 | 2 |
| KUZ-38 | 65 | 90 | 35 | 20 | 29 | 60 | M6 | 4.8 |
| KUZ-45 | 80 | 114 | 45 | 24 | 37 | - | M8 | 10 |
| KUZ-55 | 95 | 126 | 50 | 26 | 45 | - | M8 | 10 |
| KUZ-60 | 105 | 140 | 56 | 28 | 50 | - | M8 | 10 |
| KUZ-70 | 120 | 160 | 65 | 30 | 59 | - | M10 | 17 |
| KUZ-75 | 135 | 185 | 75 | 35 | 67 | - | M10 | 17 |
| KUZ-90 | 160 | 210 | 85 | 40 | 79 | - | M10 | 17 |

표준 구멍 "d" mm

| | |
|--------|--------------------------------|
| KUZ-09 | U, 5*, 6, 7, 8, 9 |
| KUZ-14 | U, 9, 11, 14 |
| KUZ-19 | U, 11, 14, 16, 19 |
| KUZ-24 | U, 11, 14, 16, 19, 19L, 20, 24 |
| KUZ-28 | U, 14, 16, 19, 20, 24, 25, 28 |
| KUZ-38 | U, 25, 28, 28L, 32, 38 |
| KUZ-45 | U, 25, 28, 32, 38, 42, 45 |
| KUZ-55 | U, 28, 42, 48, 55 |

U = 구멍을 뚫지 않음 (KUZ-14 및 KUZ-19 미리 구멍을 뚫음 Ø6.3)
L = 긴 허브
*키웨이 없이 세트 스크류로 고정하는 커플링 다른 직경 제작 가능

기술 데이터

| 커플링 크기 | 조임 토크 Nm | 최대 토크 Nm | 최대 속도 rpm | 쇼어 경도 스타 | 소재* | 중량 멩뿔링 Kg | 비틀림 경도 C _{Tdyn} Nm/rad | 관성 모멘트 10 ⁻³ kgm ² |
|--------|----------|----------|-----------|----------|-----|-----------|---------------------------------|--|
| KUZ-09 | 3 | 6 | 28000 | 92A | A | 0.05 | - | - |
| KUZ-14 | 4.5 | 4.5 | 20000 | 55D | S | 0.14 | 254 | 0.02 |
| KUZ-19 | 7.3 | 7.3 | 14000 | 55D | S | 0.27 | 274 | 0.03 |
| KUZ-24 | 17 | 34 | 14000 | 98A | S | 0.34 | 2920 | 0.1 |
| KUZ-28 | 60 | 120 | 10600 | 98A | S | 0.9 | 9930 | 0.4 |
| KUZ-38 | 160 | 320 | 8500 | 98A | S | 1.5 | 26770 | 1.4 |
| KUZ-45 | 325 | 650 | 7100 | 98A | G | 2.35 | 48570 | 2.5 |
| KUZ-55 | 450 | 900 | 6000 | 98A | G | 3.55 | 54500 | 6.1 |
| KUZ-60 | 525 | 1050 | 5600 | 98A | G | 4.85 | 65290 | 10.2 |
| KUZ-70 | 625 | 1250 | 4750 | 98A | G | 7.4 | 94970 | 20.3 |
| KUZ-75 | 900 | 1300 | 4250 | 98A | G | 10.8 | 129510 | 37.1 |
| KUZ-90 | 1500 | 3000 | 3550 | 98A | G | 17.7 | 197500 | 84 |

*A = 알루미늄, S = 소결 합금강, G = 주철

주문 예시:



허용 조립 오차

| 커플링 크기 | 최대 각 오프셋 (mm) (축) | 최대 각 오프셋 (mm) (횡) | 최대 각 오차 (°) (각) |
|--------|-------------------|-------------------|-----------------|
| KUZ-09 | 0.8 | 0.15 | 1.0° |
| KUZ-14 | 0.75 | 0.4 | 0.5° |
| KUZ-19 | 0.75 | 0.4 | 0.5° |
| KUZ-24 | 1.2 | 0.2 | 0.9° |
| KUZ-28 | 1.4 | 0.22 | 0.9° |
| KUZ-38 | 1.5 | 0.25 | 0.9° |
| KUZ-45 | 1.8 | 0.28 | 1.0° |
| KUZ-55 | 2 | 0.32 | 1.0° |
| KUZ-60 | 2.1 | 0.36 | 1.1° |
| KUZ-70 | 2.2 | 0.38 | 1.1° |
| KUZ-75 | 2.6 | 0.42 | 1.2° |
| KUZ-90 | 3 | 0.48 | 1.2° |

조립 오차 종류

| | | | |
|--|---------------------------|---------------------------|--------------------------|
| <p>조립 지침: 두 개의 평면에서 직선 자를 사용하여 각 및 래디얼 오프셋을 점검하십시오.</p> | <p>축 오프셋 "A" 축</p> | <p>축 오프셋 "R" 횡</p> | <p>각 오차 "β" 각</p> |
|--|---------------------------|---------------------------|--------------------------|

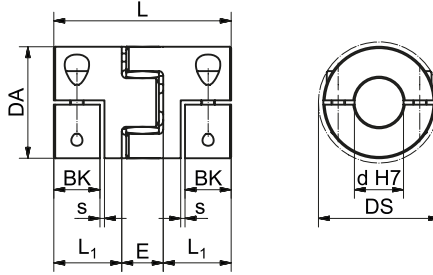
클램프 커플링 KUZ-KK

스플리트 커플링:

소재: 고장력 알루미늄
 스플리트 방식: 레이디얼방향 삽입 용이
 높은 동심도, 강한 체결력
 낮은 관성모멘트, 구동키웨이 방식이 아닌 클램프
 허브 방식이라 자유로운 조절 가능
 (구동 키웨이 주문 제작 가능)

스타형태의 탄성플라스틱 (초록색):

영구적으로 유격이 없음, 진동 완충,
 쇼어 경도: 64D
 온도범위: 0 °C ~ 70 °C,
 -20 °C ~ 100 °C시 토크 감소
 (정상 온도 토크의 45 % 수준)



치수, 기술 데이터

| 커플링 크기 | DA mm | DS mm | L mm | L1 mm | BK* mm | s mm | E mm | M 10.9 | 조임 토크 Nm | 관성 모멘트 10 ⁻³ kgm ² | 비틀림 경도 C _{Tdyn} Nm/rad | 중량 kg |
|-----------|-------|-------|------|-------|--------|------|------|--------|----------|--|---------------------------------|-------|
| KUZ-KK-16 | 32 | 32 | 54 | 21 | 15 | 1.5 | 12 | M4 | 4 | 0.01 | 1375 | 0.1 |
| KUZ-KK-24 | 42 | 44.5 | 66 | 25 | 17 | 1.5 | 16 | M5 | 8 | 0.08 | 3700 | 0.2 |
| KUZ-KK-32 | 56 | 57 | 98 | 40 | 30 | 2 | 18 | M6 | 15 | 0.24 | 9917 | 0.55 |
| KUZ-KK-35 | 67 | 68 | 114 | 47 | 35 | 2 | 20 | M8 | 35 | 0.51 | 24417 | 0.9 |
| KUZ-KK-45 | 82 | 85 | 134 | 55 | 40 | 2 | 24 | M10 | 70 | 2.4 | 33667 | 1.6 |
| KUZ-KK-60 | 102 | 105 | 156 | 65 | 50 | 2 | 26 | M12 | 120 | 6 | 67667 | 2.7 |

*BK = 축 익스텐션 클램핑 길이

표준 구멍 "d" mm

| | |
|-----------|--|
| KUZ-KK-16 | 8, 9, 10, 11, 12, 14, 15, 16 |
| KUZ-KK-24 | 9, 10, 11, 12, 14, 15, 16, 18, 19, 20, 22 |
| KUZ-KK-32 | 10, 11, 12, 14, 15, 16, 18, 19, 20, 22, 24, 25, 28, 30, 32 |
| KUZ-KK-35 | 12, 15, 16, 18, 20, 22, 24, 25, 28, 30, 32, 35 |
| KUZ-KK-45 | 16, 19, 20, 22, 24, 25, 28, 30, 32, 35, 38, 40, 42, 45 |
| KUZ-KK-60 | 25, 28, 32, 38, 40, 42, 45, 48, 50, 55 |

다른 직경 제작 가능

토크

| 커플링 크기 | 탄성중합체 스타 | | 구멍 직경에 따라 클램프 허브의 전달 가능한 최대 토크(클램프 포스) | | | | | | | | | | | | | | | | | |
|-----------|----------|----------|--|--------|--------|--------|--------|--------|--------|--------|--------|--------|--------|--------|--------|--------|--------|--------|--------|--------|
| | 정격 토크 Nm | 최대 토크 Nm | Ø9 Nm | Ø11 Nm | Ø14 Nm | Ø16 Nm | Ø19 Nm | Ø20 Nm | Ø22 Nm | Ø24 Nm | Ø25 Nm | Ø28 Nm | Ø30 Nm | Ø32 Nm | Ø38 Nm | Ø40 Nm | Ø42 Nm | Ø45 Nm | Ø48 Nm | Ø55 Nm |
| KUZ-KK-16 | 16 | 32 | 21 | 26 | 33 | 37 | - | - | - | - | - | - | - | - | - | - | - | - | - | - |
| KUZ-KK-24 | 21 | 42 | - | 41 | 52 | 60 | 70 | 74 | 81 | - | - | - | - | - | - | - | - | - | - | - |
| KUZ-KK-32 | 75 | 150 | - | 60 | 76 | 87 | 104 | 109 | 120 | 131 | 136 | 153 | 164 | 175 | - | - | - | - | - | - |
| KUZ-KK-35 | 200 | 400 | - | - | - | 120 | - | 188 | 206 | - | 235 | - | - | 301 | - | - | - | - | - | - |
| KUZ-KK-45 | 405 | 810 | - | - | - | 325 | 386 | 406 | 447 | 488 | 508 | 568 | 610 | 650 | 772 | - | 854 | 915 | - | - |
| KUZ-KK-60 | 660 | 1350 | - | - | - | - | - | - | - | - | 570 | 638 | - | 730 | 866 | 914 | 960 | 1029 | 1097 | 1250 |

주문 예시:

KUZ-KK-32-20/24



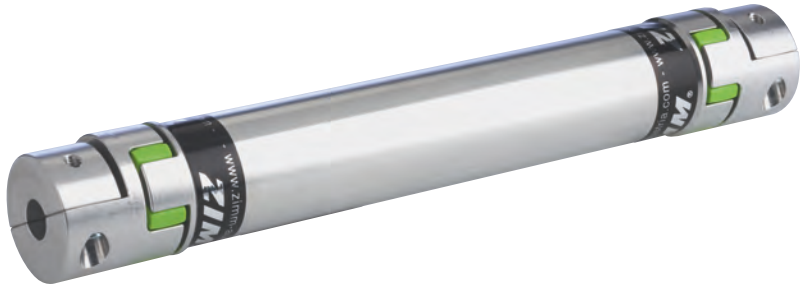
허용 조립 오차

| 커플링 크기 | 최대 각 오프셋 (mm) (축) | 최대 각 오프셋 (mm) (휠) | 최대 각 오차 (°) (각) |
|-----------|-------------------|-------------------|-----------------|
| KUZ-KK-16 | ±1 | 0.08 | 1° |
| KUZ-KK-24 | ±2 | 0.08 | 1° |
| KUZ-KK-32 | ±2 | 0.1 | 1° |
| KUZ-KK-35 | ±2 | 0.15 | 1° |
| KUZ-KK-45 | ±2 | 0.12 | 1° |
| KUZ-KK-60 | ±2 | 0.14 | 1° |

조립 오차 종류

| | | |
|------------------------|------------------------|-----------------------|
| <p>축 오프셋 "A" 축</p> | <p>축 오프셋 "R" 휠</p> | <p>각 오차 "β" 각</p> |
|------------------------|------------------------|-----------------------|

연결 축 VWZ

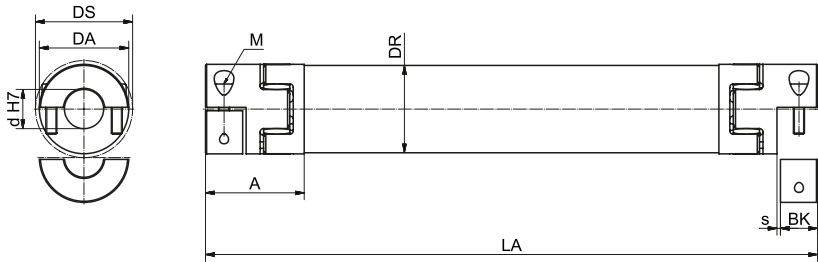


스플리트 방식 연결 축:

소재: 고장력 알루미늄 (스테인리스 강 제작가능)
 스플리트 방식: 레이디얼방향 삽입 용이
 높은 동심도, 강한 체결력, 낮은 관성모멘트
 구동키웨이 방식이 아닌 클램프 허브 방식이라 자유로운 조절 가능 (구동 키웨이 주문 제작 가능)

스타형태의 탄성플라스틱 (초록색):

영구적으로 유격이 없음, 진동 완충
 쇼어 경도: 64D
 온도범위: 0 °C ~ 70 °C,
 -20 °C ~ 100 °C시 토크 감소
 (정상 온도 토크의 45 % 수준)



표준 구멍 "d" mm

| | |
|---------|--|
| VWZ-30 | 8, 9, 10, 11, 12, 14, 15, 16 |
| VWZ-40 | 9, 10, 11, 12, 14, 15, 16, 18, 19, 20, 22 |
| VWZ-60 | 10, 11, 12, 14, 15, 16, 18, 19, 20, 22, 24, 25, 28, 30, 32 |
| VWZ-60V | 12, 15, 16, 18, 20, 22, 24, 25, 28, 30, 32, 35 |
| VWZ-80 | 16, 19, 20, 22, 24, 25, 28, 30, 32, 35, 38, 40, 42, 45 |
| VWZ-100 | 25, 28, 32, 38, 40, 42, 45, 48, 50, 55 |

다른 직경 제작 가능

치수, 기술 데이터

| 크기 | 치수 | | | | | | | 클램핑 나사 | | 관성 모멘트 | | 비틀림 경도 | | 중량 | |
|---------|-------|-------|-------|--------|------|------|-----------|--------|----------|---|--|-------------------------------|---------------------------------|-------------|---------|
| | DA mm | DS mm | DR mm | BK* mm | s mm | A mm | LA min mm | M 10.9 | 조임 토크 Nm | 커플링 당 10 ⁻³ kgm ² | 튜브/m 10 ⁻³ kgm ² | 스타 당 C _{Tdyn} Nm/rad | 튜브/m 당 C _{Tdyn} Nm/rad | 두 커플링 모두 kg | 튜브/m kg |
| VWZ-30 | 32 | 32 | 30 | 15 | 1.5 | 34 | 99 | M4 | 4 | 0.01 | 0.11 | 1375 | 1104 | 0.14 | 0.58 |
| VWZ-40 | 42 | 44.5 | 40 | 17 | 1.5 | 46 | 133 | M5 | 8 | 0.08 | 0.2 | 3700 | 2332 | 0.36 | 0.76 |
| VWZ-60 | 56 | 57 | 60 | 30 | 2 | 63 | 177 | M6 | 15 | 0.24 | 0.8 | 9917 | 8292 | 0.94 | 0.97 |
| VWZ-60V | 67 | 68 | 60 | 35 | 2 | 73 | 205 | M8 | 35 | 0.46 | 0.8 | 24417 | 8292 | 1.42 | 0.97 |
| VWZ-80 | 82 | 85 | 80 | 40 | 2 | 84 | 249 | M10 | 70 | 2.4 | 3 | 33667 | 29102 | 2.98 | 2 |
| VWZ-100 | 102 | 105 | 100 | 50 | 2 | 97 | 283 | M12 | 120 | 6 | 5.8 | 67667 | 58178 | 4.62 | 2.47 |

*BK = 축 익스텐션 클램핑 길이

토크

| 크기 | 탄성중합체 스타 정격 토크 Nm | 최대 토크 Nm | 구멍 직경에 따라 클램프 허브에 의해 전달될 수 있는 최대 토크(클램프 포스) | | | | | | | | | | | | | | | | 커플링 타입 | | | |
|---------|-------------------|----------|---|--------|--------|--------|--------|--------|--------|--------|--------|--------|--------|--------|--------|--------|--------|--------|--------|--------|-----------|-----------|
| | | | Ø9 Nm | Ø11 Nm | Ø14 Nm | Ø16 Nm | Ø19 Nm | Ø20 Nm | Ø22 Nm | Ø24 Nm | Ø25 Nm | Ø28 Nm | Ø30 Nm | Ø32 Nm | Ø38 Nm | Ø40 Nm | Ø42 Nm | Ø45 Nm | | Ø48 Nm | Ø55 Nm | |
| VWZ-30 | 16 | 32 | 21 | 26 | 33 | 37 | - | - | - | - | - | - | - | - | - | - | - | - | - | - | KUZ-KK-16 | |
| VWZ-40 | 21 | 42 | - | 41 | 52 | 60 | 70 | 74 | 81 | - | - | - | - | - | - | - | - | - | - | - | - | KUZ-KK-24 |
| VWZ-60 | 75 | 150 | - | 60 | 76 | 87 | 104 | 109 | 120 | 131 | 136 | 153 | 164 | 175 | - | - | - | - | - | - | - | KUZ-KK-32 |
| VWZ-60V | 200 | 400 | - | - | - | 120 | - | 188 | 206 | - | 235 | - | - | 301 | - | - | - | - | - | - | - | KUZ-KK-35 |
| VWZ-80 | 405 | 810 | - | - | - | 325 | 386 | 406 | 447 | 488 | 508 | 568 | 610 | 650 | 772 | - | 854 | 915 | - | - | - | KUZ-KK-45 |
| VWZ-100 | 660 | 1350 | - | - | - | - | - | - | - | - | 570 | 638 | - | 730 | 866 | 914 | 960 | 1029 | 1097 | 1250 | - | KUZ-KK-60 |

최대 토크는 스타 또는 클램핑 포스 중 하나에 의해 제한됩니다

” 길이가 500mm 이상인 ZIMM VWZ 축은 표준규격에 따른 동심도 검사 후 출하됩니다. ”

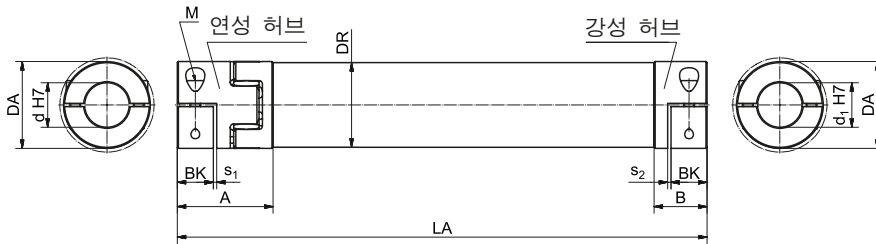
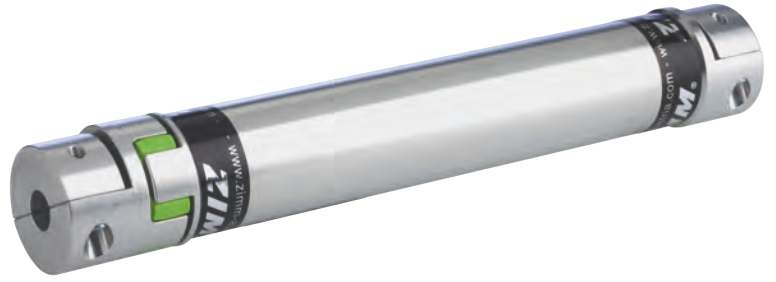
주문 예시: VWZ-60-LA1800-20/25

크기 ↑
 길이 ↑
 커플링용 구멍 ↑

n=1500rpm (속도를 명시할 것)

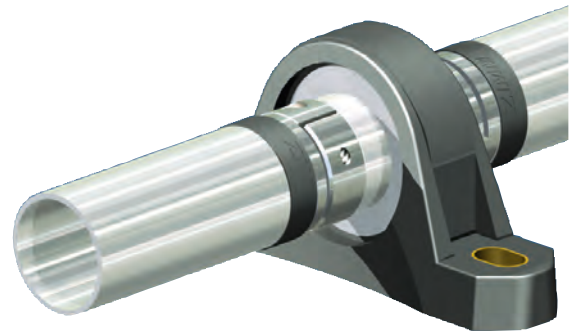
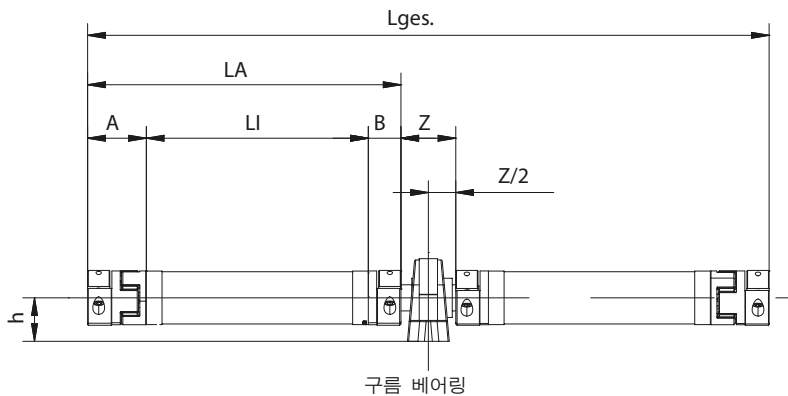
강성 허브 장착 VWZ 구름베어링용

축 치수를 선정할 때 설치 상황은 매우 중요합니다. 예를들어, 구름베어링 지지가 필요 없는 큰 직경의 연결 축으로 구성하는 비용이 추가적인 구름 베어링 및 이에 대한 하부구조가 필요한 작은 직경의 연결 축으로 구성하는 비용보다 더 저렴할 수도 있습니다. 이런 경우 당사는 강성 허브 버전을 사용하여 구름베어링에서 반경방향 어긋남이 발생하지 않게 합니다.



| 크기 | A | B | s1 | s2 | Bk* | d1 | LA min |
|---------|----|----|----|-----|-----|----|--------|
| VWZ-30 | 34 | 20 | 2 | 1.2 | 15 | 15 | 85 |
| VWZ-40 | 46 | 25 | 2 | 1.6 | 17 | 20 | 112 |
| VWZ-60 | 63 | 40 | 2 | 2 | 30 | 20 | 154 |
| VWZ-60V | 73 | 42 | 2 | 2 | 35 | 30 | 175 |
| VWZ-80 | 84 | 55 | 2 | 2 | 40 | 30 | 220 |
| VWZ-100 | 97 | 65 | 2 | 2 | 50 | 50 | 251 |

*BK = 축 익스텐션 클램핑 길이

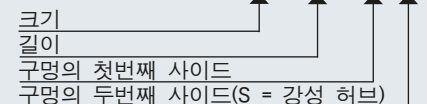


| 크기 | A | B | Z | L _{wz} | d1 | h |
|----------|----|----|----|-----------------|----|------|
| VWZ-30 | 34 | 20 | 44 | 74 | 15 | 30.2 |
| VWZ-40 | 46 | 25 | 42 | 76 | 20 | 33.3 |
| VWZ-60 | 63 | 40 | 42 | 102 | 20 | 33.3 |
| VWZ-30 | 34 | 20 | 44 | 74 | 15 | 30.2 |
| VWZ-40 | 46 | 25 | 42 | 76 | 20 | 33.2 |
| VWZ-60 | 63 | 40 | 42 | 102 | 20 | 33.2 |
| VWZ-40 | 46 | 25 | 42 | 76 | 20 | 33.2 |
| VWZ-60 | 63 | 40 | 42 | 102 | 20 | 33.2 |
| VWZ-80 | 84 | 55 | 50 | 130 | 30 | 42.9 |
| VWZ-40 | 46 | 25 | 42 | 76 | 20 | 33.2 |
| VWZ-60 | 63 | 40 | 42 | 102 | 20 | 33.2 |
| VWZ-60V* | 73 | 42 | 60 | 130 | 30 | 42.9 |
| VWZ-80* | 84 | 55 | 50 | 130 | 30 | 42.9 |
| VWZ-60 | 63 | 40 | 42 | 102 | 20 | 33.3 |
| VWZ-60V | 73 | 42 | 60 | 130 | 30 | 42.9 |
| VWZ-80* | 84 | 55 | 50 | 130 | 30 | 42.9 |
| VWZ-60 | 63 | 40 | 42 | 102 | 20 | 33.2 |
| VWZ-60V | 73 | 42 | 60 | 130 | 30 | 42.9 |
| VWZ-80 | 84 | 55 | 50 | 130 | 30 | 42.9 |
| VWZ-60 | 63 | 40 | 42 | 102 | 20 | 33.2 |
| VWZ-60V | 73 | 42 | 60 | 130 | 30 | 42.9 |
| VWZ-80 | 84 | 55 | 50 | 130 | 30 | 42.9 |
| VWZ-100 | 97 | 65 | 70 | 170 | 50 | 57.2 |
| VWZ-80 | 84 | 55 | 50 | 130 | 30 | 42.9 |
| VWZ-100 | 97 | 65 | 70 | 170 | 50 | 57.2 |
| VWZ-80 | 84 | 55 | 50 | 130 | 30 | 42.9 |
| VWZ-100 | 97 | 65 | 70 | 170 | 50 | 57.2 |

*피벗 장착 장치 LB와 함께 장착할 수 없음

주문 예시:

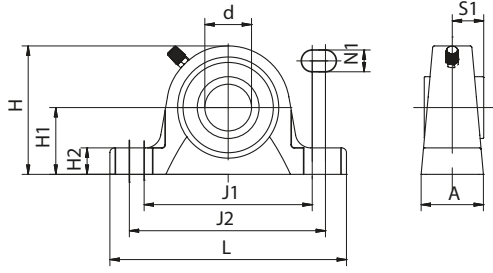
VWZ-60-LA1800-25/20S



n=1500rpm (속도를 명시할 것)

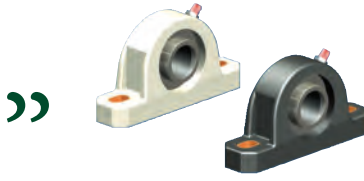
구름 베어링 STL 연결 축 VWZ용

하우징 소재: 회주철, 파란색으로 밀칠
베어링 소재: 롤러 베어링강
온도 범위: -30° C ~ 120° C



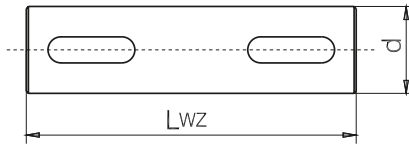
| 부품 번호 | d | A | H | H1 | H2 | J1 | J2 | L | N1 | S1 | kg |
|----------|----|----|-------|------|----|-----|-----|-----|------|------|------|
| STL-15-G | 15 | 32 | 56 | 30.2 | 14 | 88 | 106 | 127 | 11.5 | 15.3 | 0.47 |
| STL-20-G | 20 | 32 | 65 | 33.3 | 14 | 88 | 106 | 127 | 11.5 | 18.3 | 0.59 |
| STL-30-G | 30 | 40 | 82.5 | 42.9 | 17 | 108 | 127 | 152 | 14 | 22.2 | 1.1 |
| STL-40-G | 40 | 48 | 99 | 49.2 | 19 | 125 | 146 | 175 | 14 | 30.2 | 1.85 |
| STL-50-G | 50 | 54 | 114.5 | 57.2 | 22 | 149 | 165 | 203 | 18 | 32.6 | 2.7 |

요청 시 “흰색” 또는 “검은색”
(식품 산업 응용 분야) 플라스틱 재질의
구름 베어링 제공
주의: 치수가 달라질 수 있음

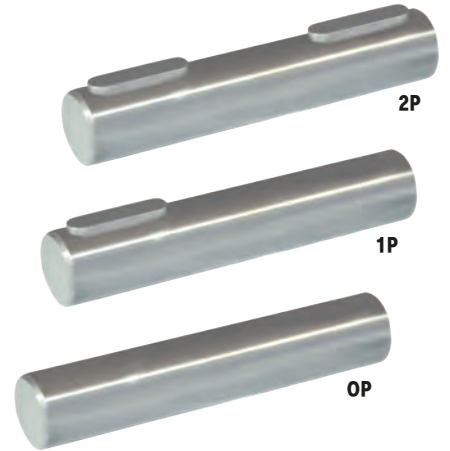


축 연장 WZ 연결 축 VWZ용

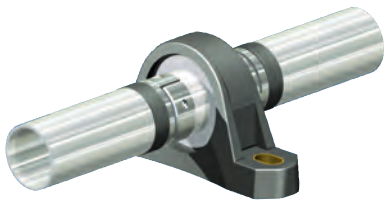
소재: 그라운드강



| 부품 번호 | d1 | Lwz | kg |
|--------------|----|-----|------|
| WZ-15/74-?P | 15 | 74 | 0.1 |
| WZ-20/76-?P | 20 | 76 | 0.19 |
| WZ-20/102-?P | 20 | 102 | 0.25 |
| WZ-30/130-?P | 30 | 130 | 0.72 |
| WZ-40/170-?P | 40 | 170 | 1.67 |
| WZ-50/170-?P | 50 | 170 | 2.61 |



보기:



강성 히브 장착 VWZ,
구름 베어링용

장착된 키가 없는 축
익스텐션 (OP)

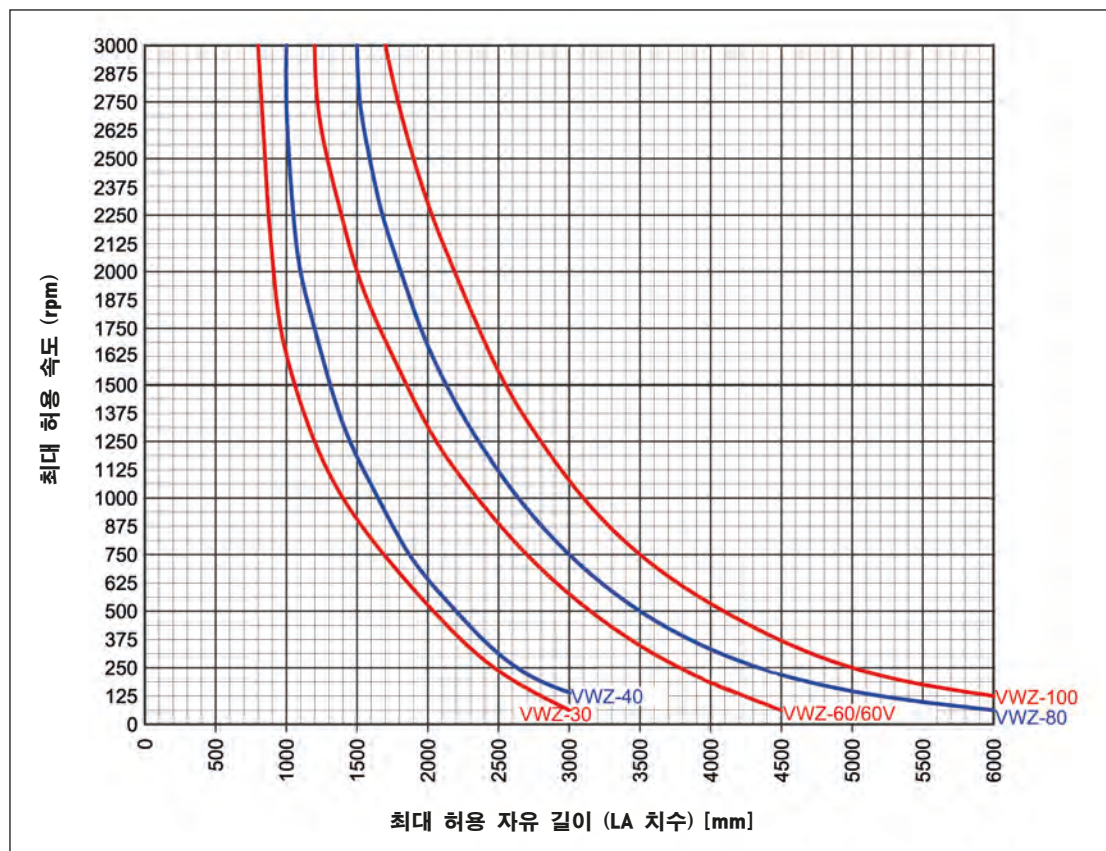


VWZ 축 구동용 핸드 휠이 장착된
구름 베어링

한 쪽 끝에 장착된 키가 있는 축
익스텐션 (1P)

VWZ 길이 계산

속도별 최대 길이



최대 허용 오프셋

횡 오프셋:



100mm L당 Kr max. 1.5mm

각 오프셋:



최대 2° (커플링당 1° 씩)

축 오프셋:



+/- 1 ~ 2mm

” 설치:
구동 샤프트가 이미 설치 되었다면, 샤프트와 연결된 스플릿 셸 커플링을 사용하여 장착할 수 있습니다. 스플릿 셸 커플링을 사용하여 커넥팅 샤프트와 구동 샤프트를 손쉽게 연결할 수 있으며 토크 렌치를 사용하여 장착 나사로 고정시킬 수 있습니다 (구동 키가 필요하지 않습니다).

표에 따른 나사 조임 토크.

”



ZIMM[®]

ZIMM GmbH
Millennium Park 3
6890 Lustenau/Austria전
화: 0043(0)5577/806-0팩
스: 0043(0)5577/806-8이
메일: info@zimm.com인
터넷: www.zimm.com